

LIFTMONT CZ

IČ: 26845687

Nádražní 2459/35, 785 01 Šternberk

Tel: +420 734632062

e-mail: info@liftmont.cz



NÁVOD NA MONTÁŽ ZDĚNÁ ŠACHTA

Určeno pro odborníky v oboru montáží výtahů.

RUČNÍ OTOČNÉ JEDNOKŘÍDLOVÉ ŠACHETNÍ DVEŘE

VDLM

Obsah

1	Obecná pravidla	1
2	Návod na montáž	1
2.1	Potřebné pracovní pomůcky a podmínky pro úspěšnou montáž.....	1
2.2	Postup montáže ŠD	2
2.3	Finální fixace dveří	7
3	Kotvící prvky.....	8
4	Seřízení ŠD.....	9
4.1	Zavírač.....	9
4.2	Pružina dveří	9
4.3	Panty dveří	10
4.4	Dveřní uzávěrka	10
4.5	Spínač SV4	11
5	Závěr.....	11

1 Obecná pravidla

- funkčnost šachetních dveří je po ukončení výroby seřizena a odzkoušena
- šachetní dveře VDLM se usazují bez demontáže křídla dveří
- před montáží je nutné provést kontrolu všech částí šachetních dveří, zda nedošlo při transportu nebo jiné manipulaci, k jejich poškození nebo uvolnění. Především u dveřní uzávěrky a bezpečnostního spínače SV4, neporušenosti zárubní a křídel šachetních dveří
- po montáži šachetních dveří neprodleně zapsat do montážního deníku (nebo stavebního deníku) ukončení montáže a výsledek kontrol, provedených podle tohoto montážního návodu, nebo jiných předpisů, které to požadují.

2 Návod na montáž

2.1 Potřebné pracovní pomůcky a podmínky pro úspěšnou montáž

- a. Vodováha délky min. 2 m
- b. Vodováha do délky 0,7 m
- c. Svařovací agregát
- d. Svinovací metr
- e. Klíč pro seřizování pružiny ŠD, a pantu ŠD
- f. Šroubovák pro seřízení dovírače
- g. Imbusový klíč pro seřízení pantu dveří

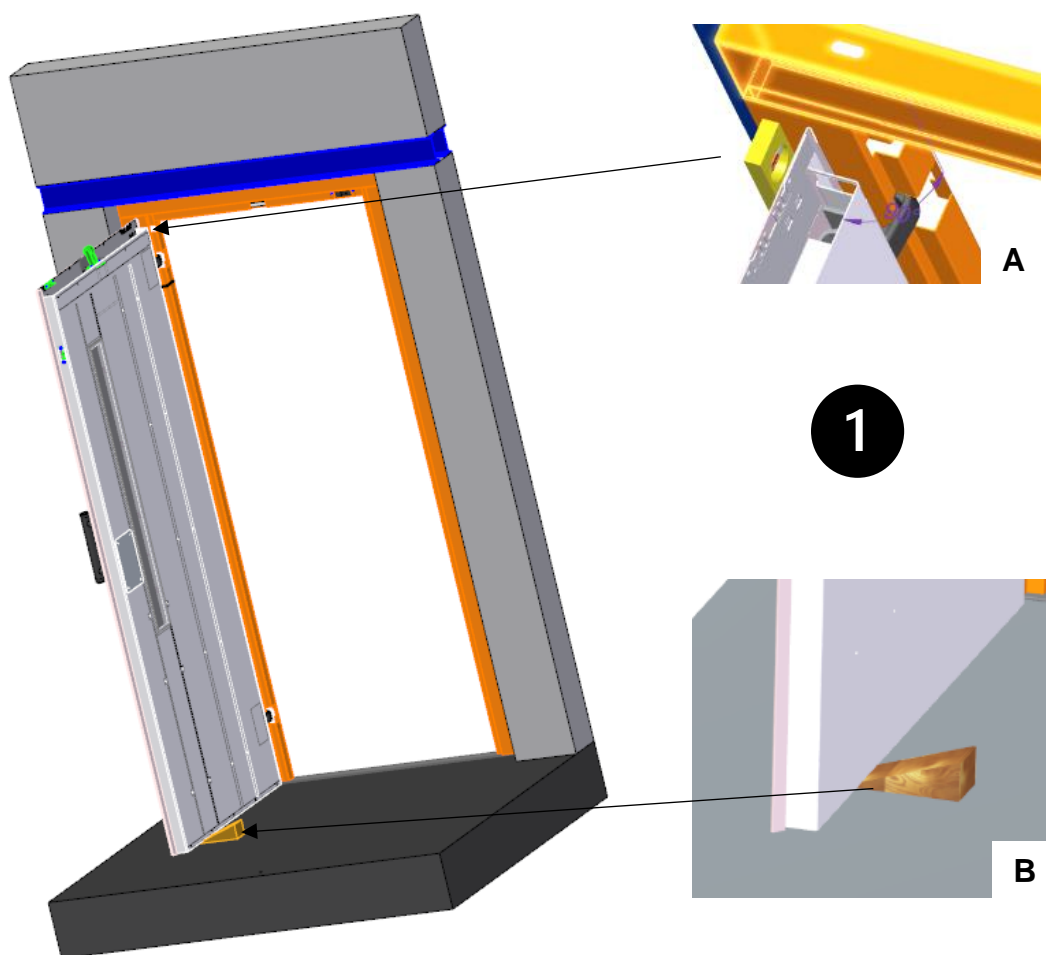
Montáž dveří musí provádět vždy min. 2 vyškolení pracovníci.

Pro montáž dveří je nutné mít v provozu rám kabiny s namontovaným prahem kabinových dveří.

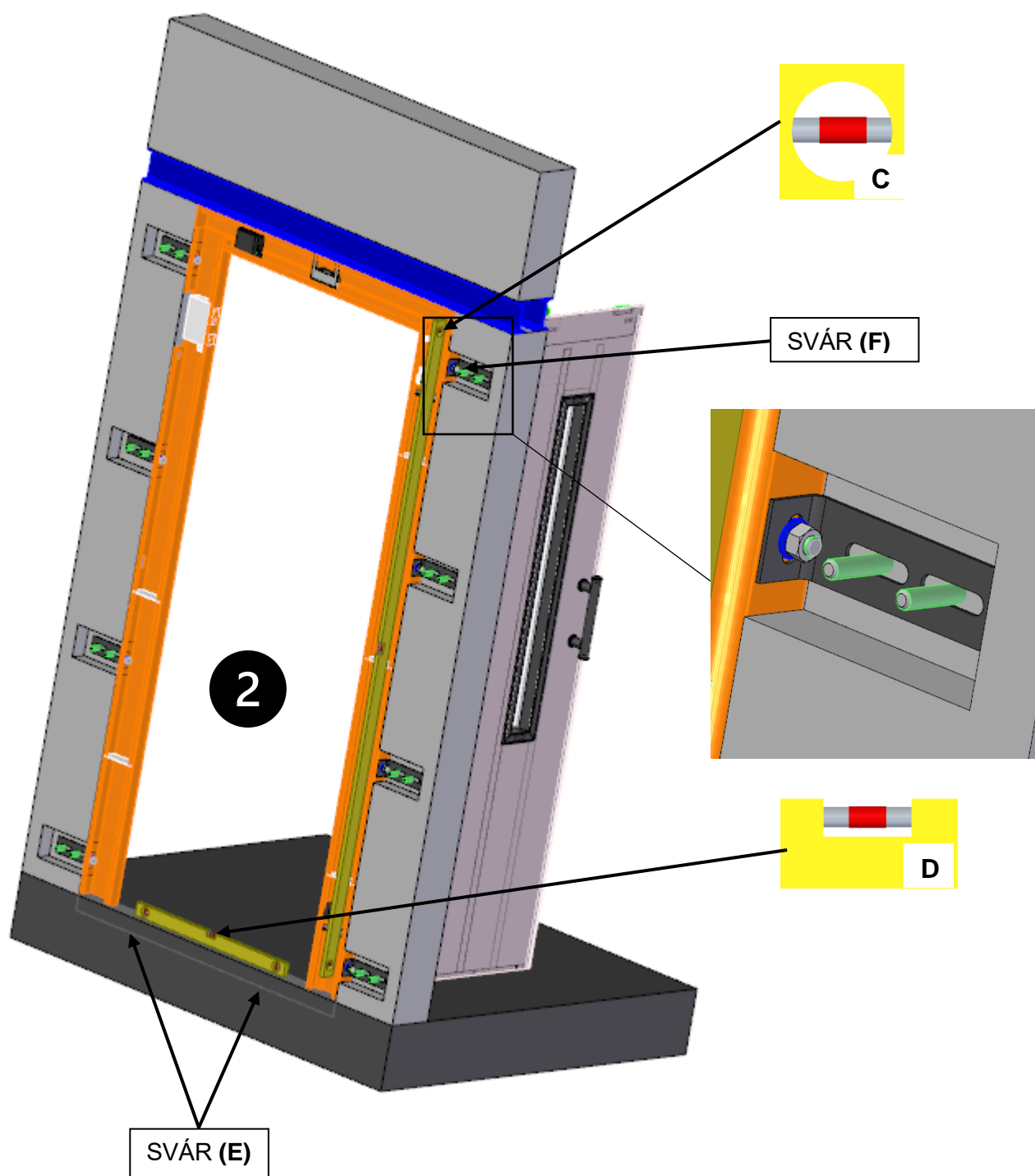
2.2 Postup montáže ŠD

Pro usazení dveří nutno připravit kotvící místa prahu ŠD. Optimálně ocelový profil vetknutý do nosných částí stavební konstrukce.

ŠD v otevřeném stavu usadíme na připravené kotvící prvky v podestě. Dveře jsou otevřené na 90° (**A**) a podloženy klínem (**B**), který zároveň slouží k dosažení svislosti dveřního rámu v dalších krocích.



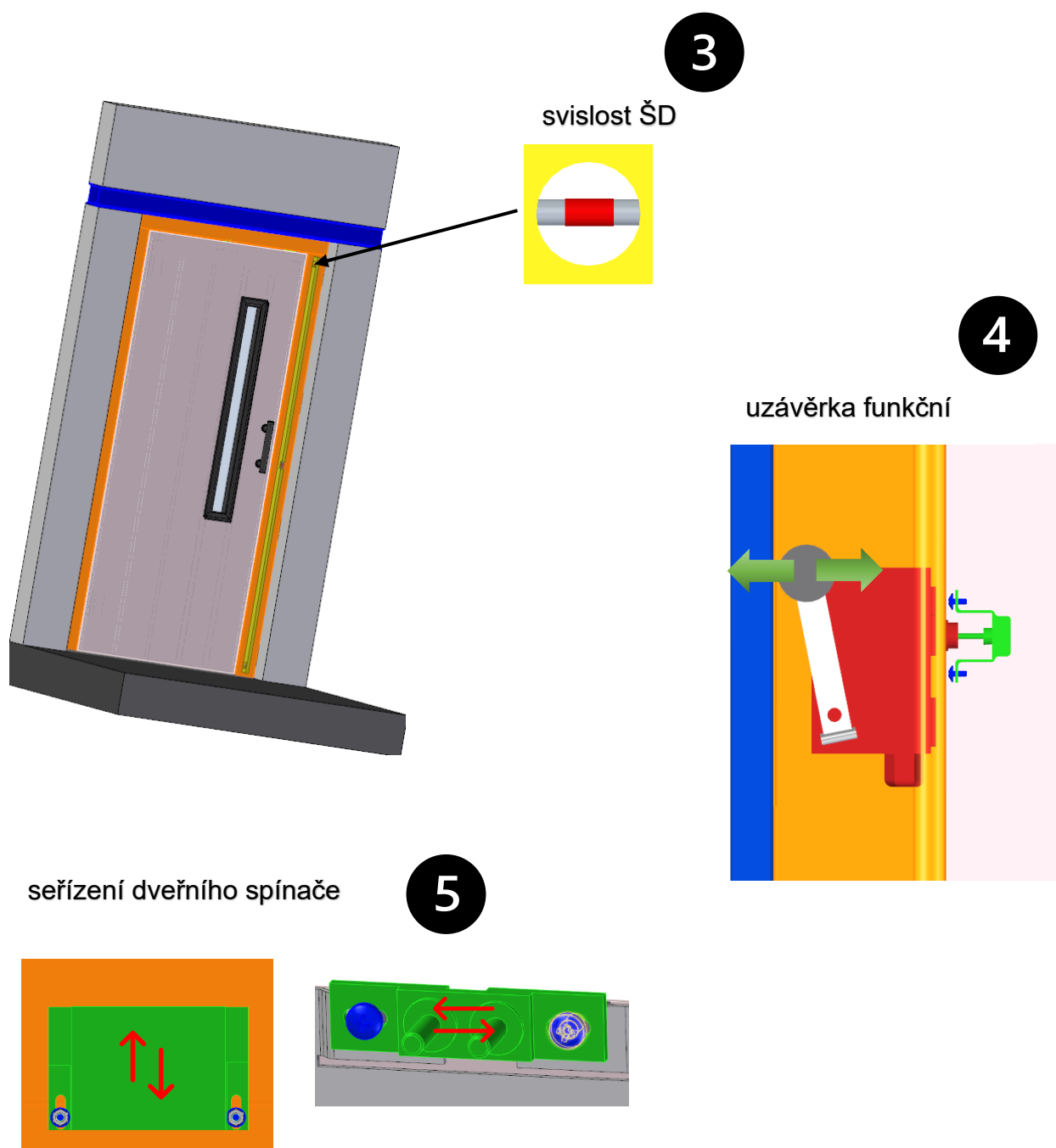
ŠD usadíme ve vztahu k podestě dle potřeby tak aby vzdálenost od prahu kabinových dveří odpovídala platným normám, dveře po celém zdvihu byly ve svislici a v neposlední řadě tak, aby křídlo dveří šlo pohodlně otvírat po celém své dráze a nikde nedrhlo o podlahu podesty. Jestliže jsou dveře usazeny do vodováhy (C) a (D), dveře přivaříme ke kotvicím prvkům podesty (E) a připravených kotvicích prvků (dle zvyklostí montážní firmy – doporučujeme narážecí kotvy průměr 12 mm) ve zdi stavební části šachty (F).



Zavřeme ŠD a zajistíme DU. Na tlačítkovou zárubeň přichytíme vodováhu (min 2 m)

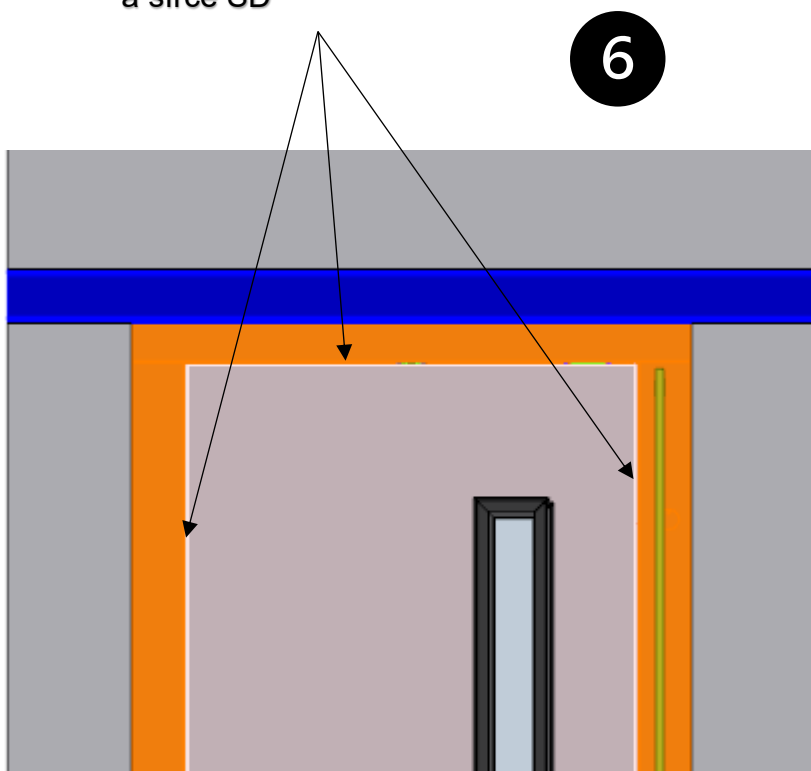
tlakem na pravou zárubeň v místě styku s nadpražím:

- 3 kontrolujeme svislost ŠD
- 4 dveřní uzávěrka musí mít správnou funkci, musí bez problémů zafungovat spínač
- 5 dveřní spínač musí spolehlivě sepnout



- 6 z čelního pohledu, mezera mezi křídlem dveří musí být rovnoměrná po celém obvodu
- 7 křídlo z bočního pohledu musí lícovat se zárubněmi po celé výšce ŠD

stejná mezera mezi křídlem a zárubněmi po celé výšce
a šířce ŠD

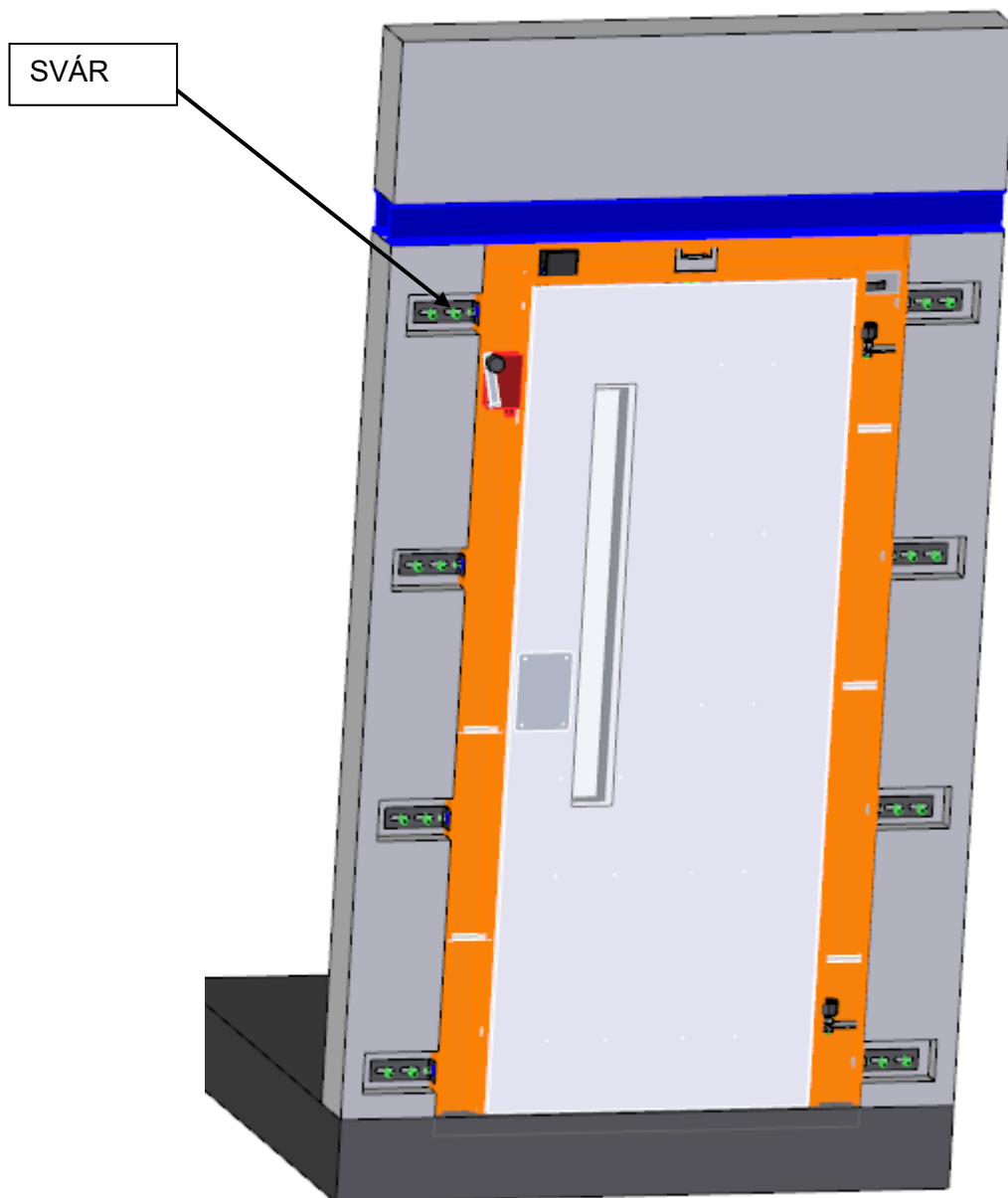


křídlo nesmí být „utopené“ a nesmí
vrchní či spodní částí vyčnívat v průmětu
zárubně

7



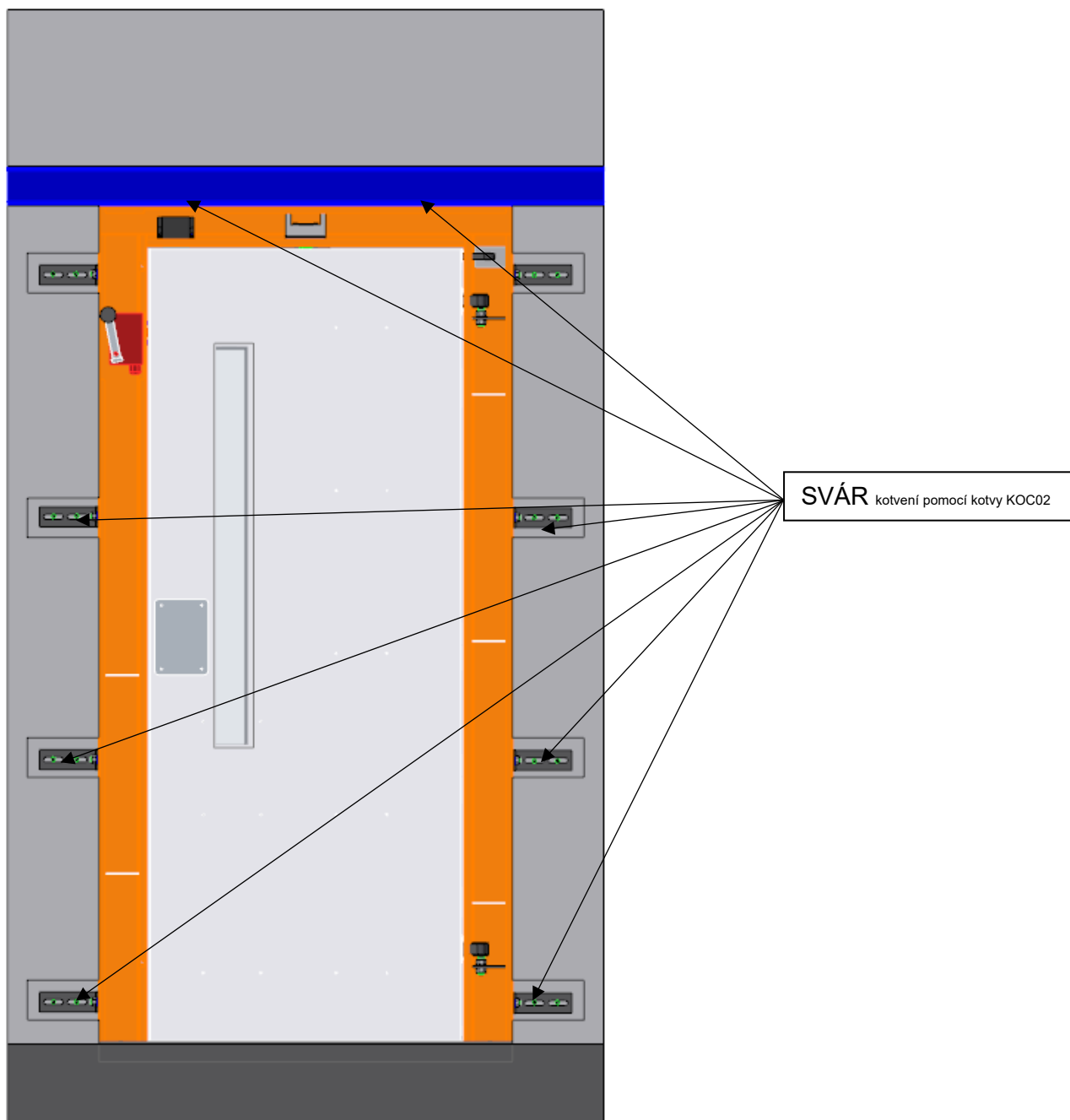
Jestli jsou splněny podmínky **1** až **7** , provedeme svár v horní pravé části zárubní. ŠD přivaříme ke kotvicím prvkům (dle zvyklostí montážní firmy – doporučujeme narážecí kotvy průměr 12 mm) ve zdi stavební části šachty.



2.3 Finální fixace dveří

Jestliže jsme dveře usadili způsobem popsáním v oddíle 2.2., fixujeme přivařením ke kotvicím prvkům (dle zvyklostí montážní firmy – doporučujeme narážecí kotvy průměr 12 mm) ve zdi stavební části šachty. Sváry lze nahradit šroubovým spojením M12.

NEDOPORUČUJEME DVEŘE POUZE ZEDNICKY ZAZDÍT BEZ FIXACÍ PŘIVAŘENÍM.

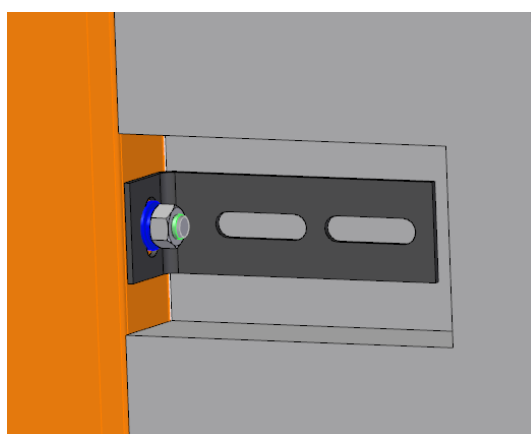
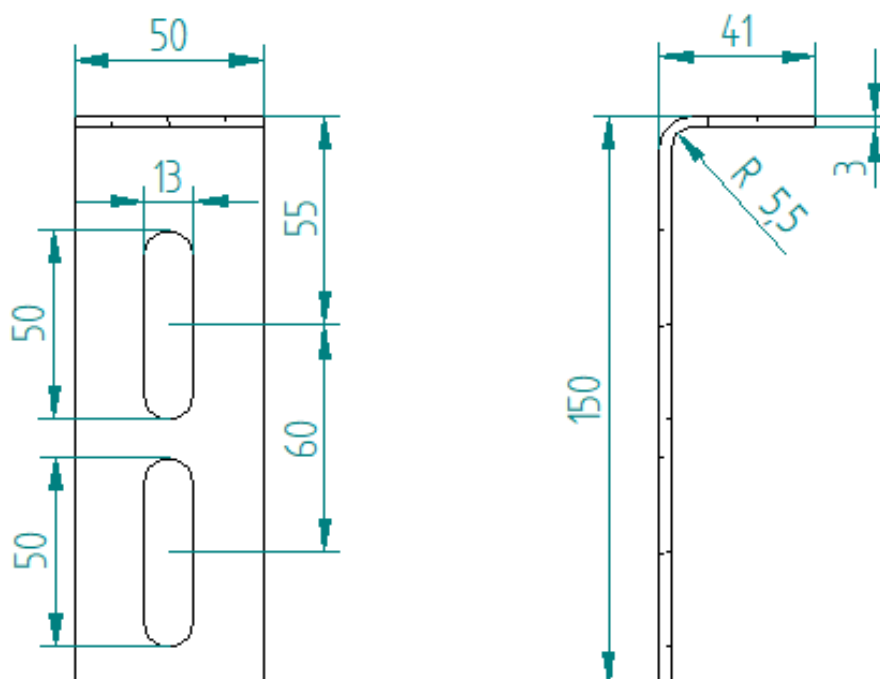


3 Kotvící prvky

Pro montáž do zděné (monolitické) stavby dodáváme v ceně šachetních dveří montážní konzoly KZD01.

- součástí dodávky je šroub M12, 2 ks podložek + 1 ks pružné podložky, matice.
- ke každým dveřím dodáváme 8 ks konzol

Konzola je seřiditelná jak ve vertikálním, tak v horizontálním směru.



4 Seřízení ŠD

Šachetní dveře jsou před expedicí z výrobního skladu seřizeny.

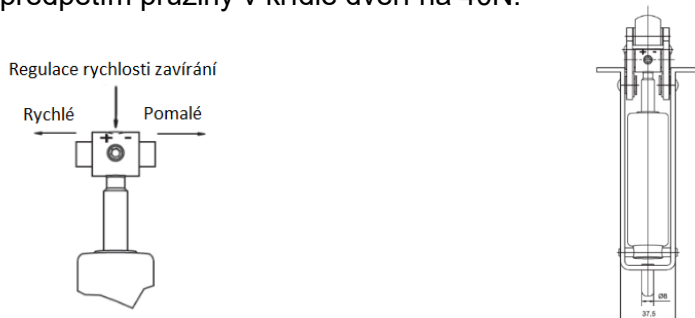
I když jsou z výroby dveře seřizeny, je zřídka kdy nutné po usazení dveří v místě instalace, šachetní dveře opět seřídít.

V případě, že to okolnosti vyžadují, seřízení je nutno provést u těchto komponent.

4.1 Zavírač

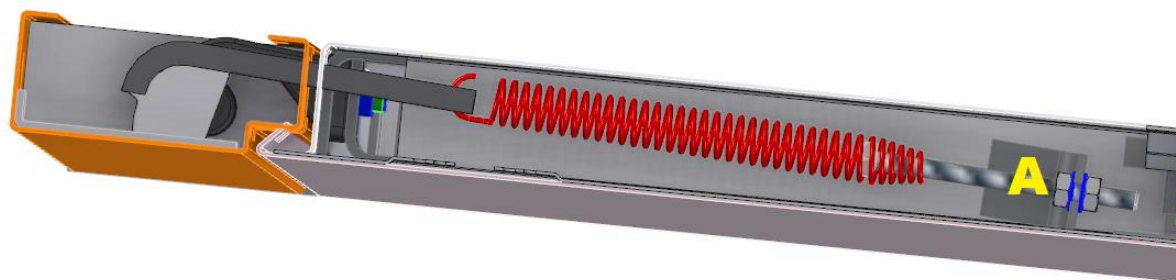
Rychlost zavírání zavírače šachetních dveří výtahu lze měnit otočením pístní tyče pomocí šestihranného klíče. U všech zavíračů dveří výtahu s vnitřní regulací pístu se nastavení provádí otáčením regulačního šroubu. Otočením pístu doleva je zavírání rychlejší, doprava pomalejší.

Nastavení zavírací síly – zavírací síla je nastavena výrobcem. V krajním případě se nastavuje předpětím pružiny v křídle dveří na 40N.



4.2 Pružina dveří

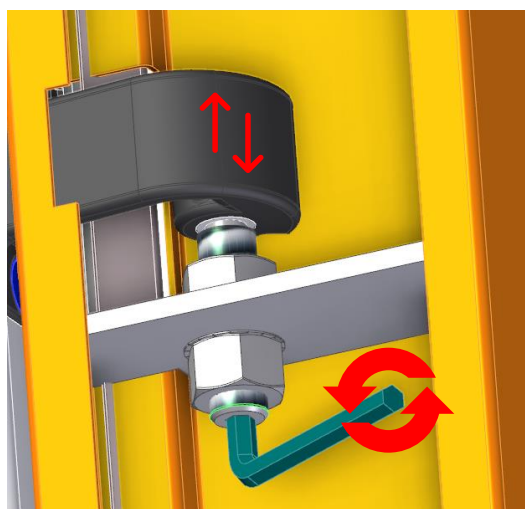
V horní části křídla ŠD je umístěna regulační pružina mechanismu zavírání křídla ŠD. Stlačením pružiny, mechanismus vyvine větší sílu zavírání dveřního křídla a naopak. Dveře otevřete cca do 45° a vyzkoušejte, zda dveře spolehlivě dovřou k rámu šachetních dveří. Napínáním, či stlačením pružiny pomocí regulačních šroubů **(A)** v kombinaci s regulací šroubu zavírače (4.1), dosáhnete optimální síly zavření ŠD bez rázů.



4.3 Panty dveří

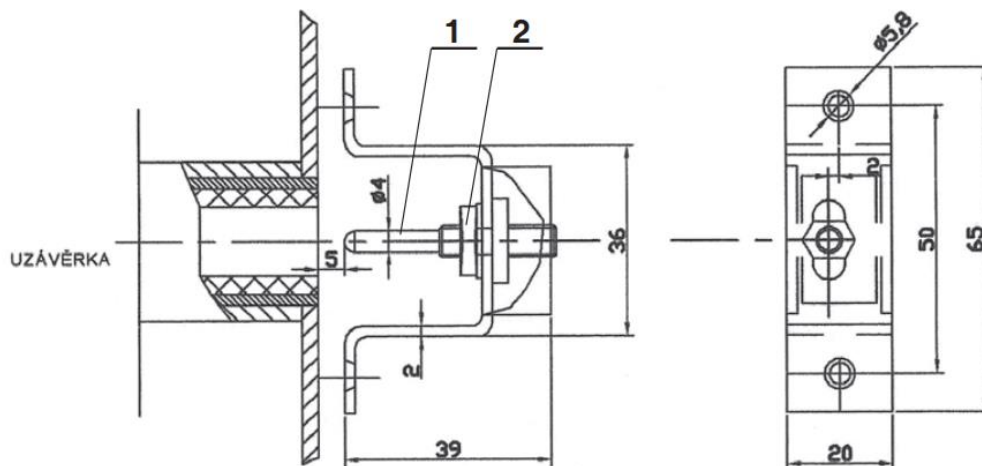
Seřízení pantů dveří – vertikální seřízení křídla – se provádí zcela výjimečně. Je nezbytně nutě spojeno se seřízením dveřní uzávěrky dle 4.4. a dveřního spínače dle 4.5.

Povolíte horní nebo spodní matici a pomocí imbusového klíče vertikálně seřídíte křídlo šachetních dveří. Dotáhnete spodní a horní matici. Je samozřejmé, že spodní a horní čep musíte seřídít souhlasně tak, aby křídlo ŠD bylo usazeno na obou čepech a síla působící na panty ŠD byla rozložena rovnoměrně.



4.4 Dveřní uzávěrka

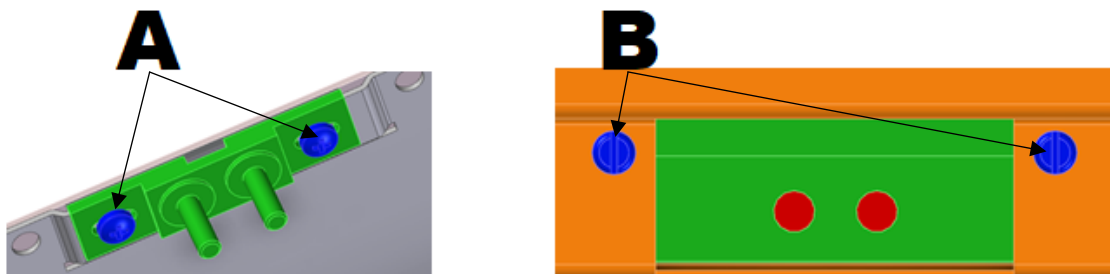
U dveří VDLM je instalována dveřní uzávěrka výrobce Wykov typového označení DU4. Typové označení DU4-W/U nebo DU4-W/US se spínačem nouzového klíče.



Vertikální poloha se nastavuje pomocí kolíku protikusu v čelní stěně křídla dveří. K uvolnění zajišťovacího mechanismu uzávěrky je nezbytné, aby kolík nabíhal proti středu kontrolního čepu DU. Uvolněte zajišťovací matici M6, nastavte kolík na střed kontrolního čepu a současně nastavte vzdálenost mezi uzavíracím čepem a kolíkem protikusu. Požadovanou polohu kolíku zajistěte. Horizontální polohu, tj. ve směru kolmém na uzavírací čep. Zkontrolujte činnost dveřní uzávěrky v jednotlivých pracovních polohách dveří. Finální seřízení vnější páky provede montážní pracovník při konečném nastavení ovládacího uzlu šachetních dveří výtahu, tj. vzájemné polohy odkláněcí křivky při dojezdu kabiny výtahu do nástupiště a kladky vnější páky dveřní uzávěrky. Nastavení vnější páky (matice M6): odkláněcí křivka v pracovní poloze odklání vnější páku DU tak, aby uzavírací čep byl zcela zasunut v zárubni dveří. Správná poloha kladky vnější páky je uprostřed najížděky křivky. Přitom je nutná kontrola funkce vnitřních kontaktů DU.

4.5 Spínač SV4

Povolením šroubů **A** a **B** docílíme souhlasnou pozici propojovacích kontaktů „vidličky“ s protikusem SV4.



5 Závěr

Návod je určen pro vyškolené montážní pracovníky s příslušnými oprávněními pro montáž výtahů. Montáž předpokládá manuální zručnost a kvalifikační odbornost v oboru výtahy.